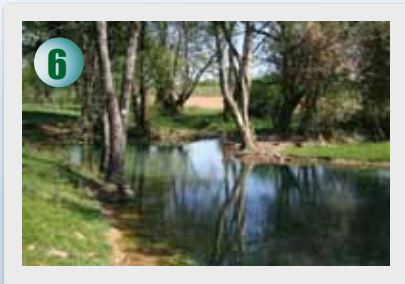




Pour le point N°5, nous vous proposons un petit détour. Après être passé au coin du cimetière, ne suivez pas la route, continuez le long du talus de la voie ferrée. Ensuite, empruntez l'allée sous les arbres. Profitez de son calme, asseyez-vous aux tables de pique-nique... puis repartez vers l'école.



Le point N°6 reste une énigme : qu'est-ce qu'une mare de Gâtine ? Pour vous y rendre, traversez la route sur le passage protégé et prenez la direction de Niort. Arrêtez-vous avant et tournez à gauche sur la zone artisanale et encore à gauche pour entrer dans le vallon de Niortault. Longez le ruisseau du Pontreau dans ce lieu préservé jusqu'à la mare !



Point N°7, un grand bon en avant ! deux chemins s'offrent à vous, pieds secs ou pieds mouillés, mais ils conduisent au même endroit. Pieds mouillés vous suivez le ruisseau de Niortault (et oui, il vient de changer de nom). Pieds secs, vous vous rapprochez du lotissement des Hauts de Gâtine. Vous pouvez voir le ruisseau sortant d'une énorme buse s'enfonçant sous la déviation. Sa source se trouve en effet sous la route. Il y avait d'ailleurs un captage pour la laiterie à cet endroit... les explications au prochain panneau. Remontez donc le chemin de Bel Air, traversez la route de Verruyes et rejoignez Bel Air.

Direction le point N°8 : le chemin passe entre les maisons, puis surplombe la déviation.

En partant du point N°8, deux possibilités s'offrent à vous.

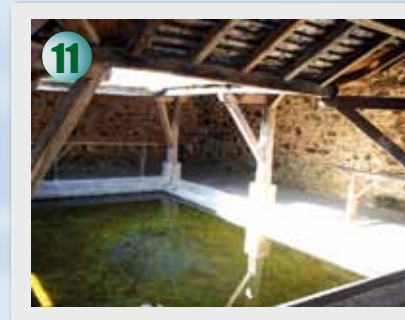
La première est de continuer tout droit, le long de la déviation jusqu'à la route de la Chabirandière.

La seconde est de prendre la passerelle, puis tourner à gauche pour rejoindre cette même route de la Chabirandière et passer dans le « tractoduc ». Vous ferez une petite centaine de mètres en plus .



Du point N°9 au N°10, le chemin sera vite fait. Suivez la route, mais n'oubliez pas de tourner à gauche, juste avant la première maison que vous verrez.

Direction votre dernière étape : suivez la rue de la Fontaine. Attention dans le virage à 90°, une voiture peut arriver en face et ne pas vous avoir vu. Le lavoir est dans ce bâtiment au grand portail en bois sur votre droite. Entrez, la porte est ouverte.



Fermez les yeux et écoutez les lavandières... ou fuyez les ragots et quolibets si vous êtes un homme.

Votre point de départ se trouve de l'autre côté de la route. Faites attention en traversant.

Merci de votre visite !

Mairie de Mazières en Gâtine - Place des Marronniers

Tél. 05 49 63 20 20

Mail : mairie-mazieres@cc-parthenay.fr



La Rand'eau

Un parcours de découverte de l'eau dans le village de Mazières en Gâtine

Distance : 4 km - Durée : 1 h 30





Le point de départ se trouve devant la mairie. Ce bâtiment est l'ancien presbytère, et comme la plupart des vieilles maisons du bourg, il possède des puits.
Le premier panneau se trouve à côté de la table de pique-nique.



Ce chemin vous montrera l'importance de l'eau dans le village de Mazières, une eau souvent discrète, parfois cachée et souvent oubliée.

Vous serez accompagnés tout au long du chemin par notre porteur d'eau. Il vous apportera des informations sur les lieux et le patrimoine que vous rencontrerez. Suivez-le en toute tranquillité, le parcours ne contient aucune difficulté particulière.



Direction le point N°3 : Vous pouvez redescendre par la route, mais nous vous proposons de passer dans le sous-bois. Passez entre les grands arbres et prenez le chemin sur votre gauche. Une passerelle en bois vous permettra de retraverser le ruisseau de la Fontaine. Celui-ci prendra encore plusieurs noms avant de rejoindre l'Egray sur la commune de Champeaux : ruisseau de la Ménardière, de Ternant, de Monbail et de Rochefollet.



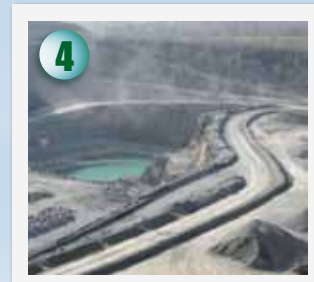
Pour vous rendre au point N°2, vous allez vous diriger vers le fond de la place des Marronniers et prendre le sentier derrière le Crédit Agricole. En descendant, vous longerez le ruisseau de la Fontaine de Mazières. Vous serez alors sur la commune de Saint Pardoux. Attention en traversant la route, vous entrez sur le territoire de Saint Marc la Lande ! Traversez le village de la Verronnerie, puis les jeux de boule en bois et rendez-vous au château.



Légende

- Parcours découverte
- - - - Parcours variante
- Pente accentuée
- Emplacement panneau
- Défibrillateur automatique
- Emplacement banc
- Table pique-nique

N° URGENGE 112



Le point N°4 est plus éloigné. Après avoir longé le canal, aperçu le lavoir et la fontaine de la Conciergerie (propriété privée), vous allez quitter le parc de la Ménardière. Traversez la route (Attention !), remontez dans le lotissement et arrivés devant le collège, tournez à droite. Allez jusqu'au fond du terrain de sport, prenez le chemin jusqu'à la voie ferrée de la carrière. Si le patrimoine industriel vous intéresse, après avoir consulté ce panneau sur l'utilisation de l'eau par les Carrières Kléber Moreau, vous pourrez vous rendre au belvédère des Rouleaux. De cet endroit, vous découvrirez tout le site de la carrière avec des explications sur la pierre et son extraction.